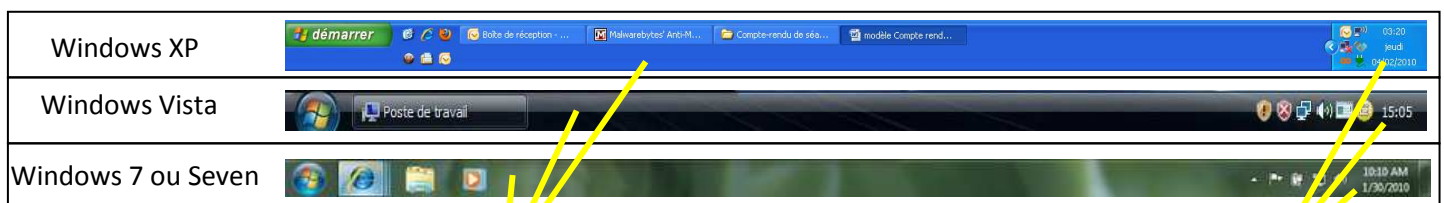


L'Association Vronnoise d'Initiation Informatique, vous propose ce petit lexique de l'informatique courante. Il regroupe les termes les plus utilisés à nos jours.

« Barre des tâches » ①

C'est la barre qui est par défaut située en bas de l'écran. Elle contient entre autre le « menu démarrer » et la liste des programmes et fichiers ouverts.

Il est possible de naviguer entre les applications ouvertes en cliquant sur le bouton qui lui correspond.



Barre des tâches

Zone de notification

« zone de notification » ②

La zone de notification également appelée *System tray* ou *systray*, on peut y retrouver à droite et en bas de l'écran, une horloge qui indique l'heure et la date.

Sur sa gauche, on peut y retrouver des programmes qui sont à l'état d'exécution comme par exemple MSN Messenger ou un logiciel anti-virus.

Ces programmes sont placés dans cette zone plutôt que dans la zone centrale car ils sont susceptibles de rester en exécution pendant toute la durée d'utilisation de l'ordinateur.

« Bluetooth »

C'est une norme de communication radio dont la portée est assez courte (moins de 10 mètres). Il est la plupart du temps utilisé entre les téléphones portables. Certains ordinateurs portables en sont maintenant pourvus afin de communiquer avec les téléphones, dans le but d'échanger des données : photographies, musiques, ...

« Codec »

C'est un fichier qui permet de compresser ou de décompresser des fichiers audio et vidéo. Devant le grand nombre de codecs existants, il est possible qu'une vidéo ne soit pas lue par le lecteur et qu'il nécessite le téléchargement du dit codec. Le lecteur multimédia « [VLC](#) » contient par défaut les codecs nécessaires pour lire tous les fichiers audio et vidéo. Il est disponible à cette adresse : <http://www.videolan.org/>

« Défragmentation »

La défragmentation consiste à regrouper les fragments de fichiers éparpillés sur le disque dur afin d'optimiser les temps d'accès du disque dur lors de la lecture de fichiers de taille importante.

Elle ordonne les fichiers de manière à ce qu'ils puissent être lus d'une seule traite et non par petits morceaux répartis sur toute la surface du disque.

Afin de défragmenter, des algorithmes élaborés sont utilisés afin de déterminer la place des fragments et les espaces disques non utilisés.

« Driver » ou « pilote »

C'est un programme permettant à un système d'exploitation de reconnaître un matériel et de l'utiliser. Sans ce pilote le système ne peut pas communiquer de façon rationnelle avec le matériel et ne peut donc pas être utilisé.

« DVI »



Le connecteur DVI (Digital Video Interface), présent sur certains ordinateurs, est destiné aux écrans plats qui interprètent des données numériques et non analogiques comme les écrans cathodiques.

« FAI »



Le FAI est le fournisseur d'accès internet chez lequel vous souscrivez un abonnement Internet, par exemple Orange, Free, Alice, SFR (ex-Neuf Cegetel, comprenant aussi Tele2, Club Internet et AOL), Bouygues Telecom, DartyBox, NordNet, Vivéole, Numericable, FDN, Nerim, Magic OnLine etc.

« Formatage »

Le formatage est l'action de formater, c'est-à-dire de préparer un support de données informatique (disquette, disque dur, etc.) en y inscrivant un système de fichiers, de façon à ce qu'il soit reconnu par le système d'exploitation de l'ordinateur. Le formatage rend impossible l'accès aux données précédemment présentes sur le disque.

« Java »



C'est un langage de programmation qui permet d'insérer et de visionner des petits programmes dans les pages web.

« Macro »

C'est une série de fonctions programmées pour s'exécuter automatiquement dans un programme (word, excel, writer, ...) pour prendre en charge les opérations fastidieuses et répétitives telles que la mise en forme du texte ou encore le calcul de valeurs.

Les macros intégrées dans des documents de sources non sûres ne doivent pas être exécutées car elles peuvent contenir des virus.

« Mémoire vive » ou « RAM »



La mémoire vive est l'un des composants essentiels de l'ordinateur car elle permet de stocker de façon temporaire les fichiers que l'ordinateur exécute. A l'arrêt de l'ordinateur, cette mémoire est effacée.

Le comportement et la vitesse d'exécution de la machine, dépendent directement de la quantité de mémoire installée sur celle-ci. Avec le « service pack 3 » de windows XP, 1 GigaOctets de RAM est nécessaire pour un bon fonctionnement de l'ordinateur . 2 GigaOctets sont nettement conseillés pour faire tourner correctement un système équipé de Windows Vista.

« PDF »



C'est un format de fichier dont l'avantage est qu'il préserve les polices, les images, les objets graphiques et la mise en forme de tout document source, quelles que soient l'application et la plate-forme utilisées pour le lire.

Pour être visualisés, les fichiers PDF nécessitent un logiciel gratuit qui se nomme « Acrobat Reader » développé par Adobe.

<http://www.adobe.com/fr/>

« Flash player »

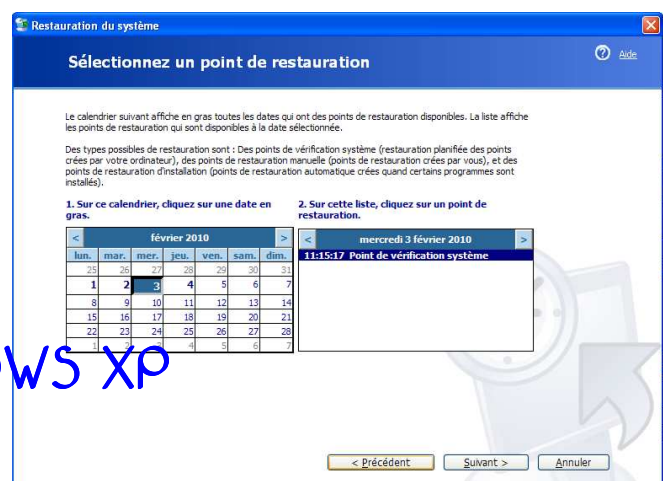
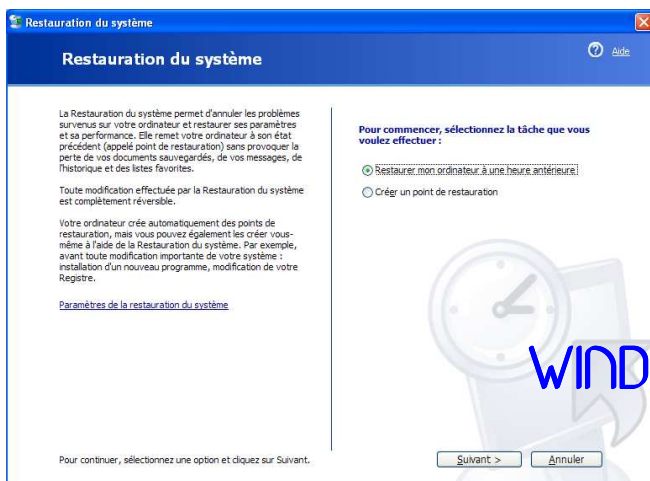


Flash Player permet de consulter des sites Web dernière génération, intégrant de la vidéo, du texte, du son et des graphiques interactifs.

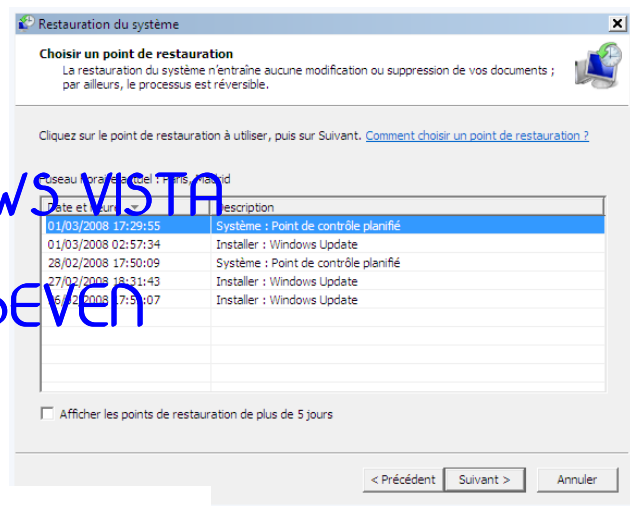
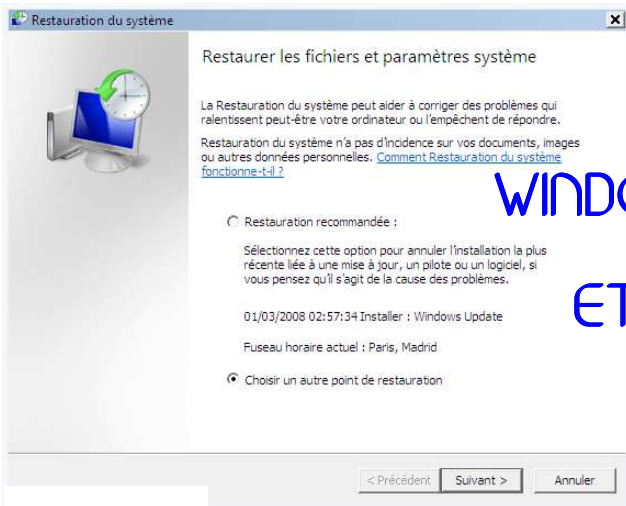
Le flash player est gratuit et est également développé par Adobe.

« Point de restauration »

Les points de restauration servent à remettre l'ordinateur dans l'état où il était quelques heures avant ou depuis le dernier point de restauration.



WINDOWS XP



WINDOWS VISTA ET SEVEN

« Pop-Up »

Un pop-up est une fenêtre intrusive ou fenêtre surgissante (en anglais *pop-up window* ou *pop-up* tout court) elle s'affiche dans le navigateur internet, parfois sans avoir été sollicitée par l'utilisateur, devant la fenêtre principale lorsqu'on navigue sur Internet.

Ce moyen est communément utilisé pour afficher des messages publicitaires ou un avertissement comme par exemple la réponse à un message privé dans un forum.

« Registre windows »

Le registre est une base de données utilisée par le système d'exploitation Windows. Elle contient les données de configuration du système d'exploitation et des autres logiciels installés désirant s'en servir.

« Routeur »



Le routeur est un matériel réseau qui permet à plusieurs périphériques de communiquer ensemble. Un modem de type « boxes » assure les fonctionnalités d'un routeur.



« Spyware »

Un spyware est un logiciel espion destiné à collecter des informations sur les habitudes de navigations d'un utilisateur. Leurs fonctions varient d'un spyware à l'autre, cela peut aller de la collecte d'informations confidentielles à l'affichage intempestif de publicités sur l'ordinateur.

« Spam »

Le spam est un courrier (mail) indésirable envoyé en masse. Ils sont envoyés en grand nombre à des fins lucratives et proposent d'acheter par exemple des logiciels, du contenu pornographique, des médicaments, des contrefaçons, par le biais de sites internet.

A savoir que dans le cadre de simple publicité, le spam est puni par la loi Française. Il est préférable de supprimer un spam sans l'ouvrir plutôt que de tenter de se désabonner, ce qui aurait pour effet de valider votre adresse e-mail auprès du spammeur.

« Wi-Fi »

Le Wi-Fi est une technologie qui permet de relier sans fil plusieurs appareils informatiques (ordinateur, routeur, décodeur Internet, etc.) au sein d'un réseau informatique.

Une borne Wi-Fi est l'équivalent en français de l'anglais *hotspot* « point d'accès Internet sans fil ». Il s'agit d'un lieu public à forte affluence et clairement délimité (café, hôtel, gare, etc.) qui donne accès à un réseau sans fil permettant aux utilisateurs d'ordinateurs portables de se connecter facilement à Internet.

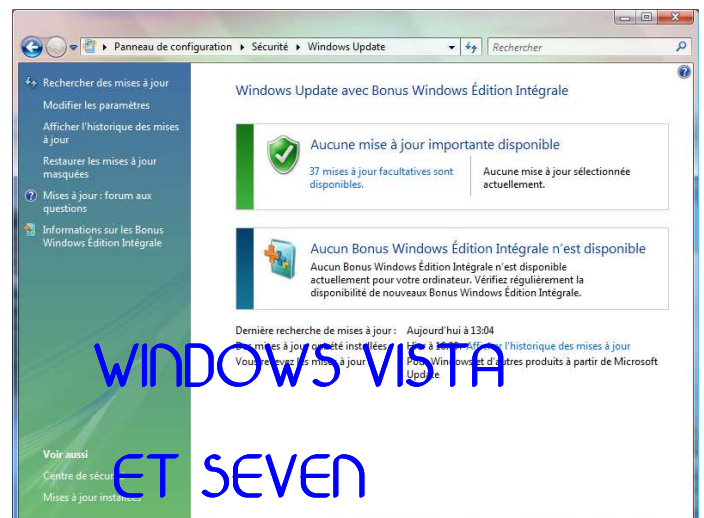
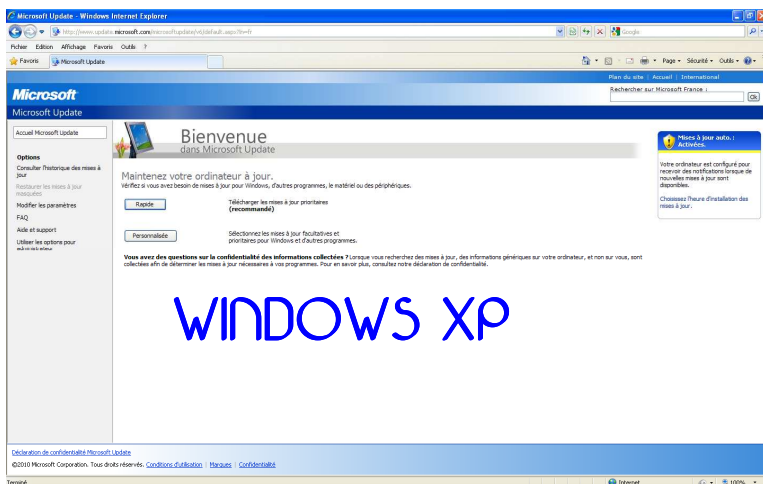
« Windows update » ou « Microsoft update »

Apparu avec Windows 98, Windows Update est un site web de Microsoft permettant de maintenir à jour son système d'exploitation Windows. Il ne s'utilise qu'avec le navigateur « internet explorer ».

Il s'agissait à l'origine d'un site web qui détectait les différentes mises à jour qui n'avaient pas été installées sur l'ordinateur qui accédait au site.

Au fil du temps, de nombreuses améliorations sont apparues telles que les mises à jour automatiques (Auto Update) ou encore Microsoft Update, qui est en fait une évolution de Windows Update qui permet de mettre à jour, en plus de Windows, d'autres logiciels Microsoft tels que Office, Windows Live Messenger ...

Dans Windows Vista, Windows Update apparaît comme un composant du panneau de configuration, et non plus comme un logiciel en ligne. Bien plus pratique et rapide, il permet également de rechercher automatiquement des pilotes (ou mises à jour de pilotes) certifiés par Microsoft.



Compte-rendu réalisés par l'Association Vronnoise d'Initiation Informatique pour ses adhérents